

PARCOURS PERFORMANT ET RESPONSABLE EN PACA _ _ _

IDENTITÉ VISUELLE & NORMES D'UTILISATION

RÉALISÉ PAR MIDIAMINUIT+MADEHOK
AVRIL 2015

AVANT PROPOS

Pour les normes d'utilisation des outils de communication, voici comment sont définis les différents «utilisateurs» :

- Par «**Partenaire**», on entend chacune des institutions à l'origine de la création et en charge de l'animation du dispositif « Parcours Performant et Responsable en Paca ». A ce jour, il s'agit de la Région, l'Etat (DREAL-DIRECCTE), l'ADEME et la Chambre de commerce et d'industrie Provence-Alpes-Côte d'Azur. D'autres structures peuvent rejoindre ces Partenaires.
- Par «**Acteur**», on entend une structure œuvrant dans les champs de la Responsabilité Sociale et Environnementale (RSE) et dont l'offre s'insère dans le Parcours suite à une validation par les Partenaires.
- Par «**Entreprise Engagée**», on entend une PME/TPE/Association/Coopérative ayant signé la déclaration d'engagement dans le «Parcours Performant et Responsable en Paca».

SOMMAIRE

1. L'identité visuelle du Parcours

- 1.1 Composantes identitaires
- 1.2 Couleurs
- 1.3 Éléments graphiques complémentaires
- 1.4 Version N&B
- 1.5 Typographies
- 1.6 Utilisations interdites
- 1.7 Visibilité des Partenaires

2. Les outils du Parcours

- 2.1 Le flyer
- 2.2 L'affiche
- 2.3 Le kakémono
- 2.4 Le tampon
- 2.5 Le modèle de lettre
- 2.6 Le modèle de Powerpoint
- 2.7 Les étiquettes
 - 2.7.1 L'étiquette générique
 - 2.7.2 L'étiquette Partenaire
 - 2.7.3 L'étiquette Entreprise
 - 2.7.4 L'étiquette Acteur
 - 2.7.5 L'étiquette Outil
- 2.8 L'acte d'engagement
- 2.9 Vitrophanie et Sticker
- 2.10 Bannières web
- 2.11 Principe de mise en page pour plaquette

3. L'éco-conception des outils de communication

- 3.1 Préconisations pour l'impression
- 3.2 Déclaration environnementale et ecolabels

1. L'IDENTITÉ VISUELLE

1.1 Composantes identitaires

L'identité visuelle du dispositif «Parcours Performant et Responsable en PACA» s'appuie sur une forme originelle s'attachant à traduire la fonction du dispositif et que l'on déclinera selon les besoins et les supports.

- 4 éléments graphiques fondateurs



Un point de départ



Une ligne pointillée symbolisant le Parcours

1 couleur
+ Noir

Un contraste pour mettre en avant la ligne directrice, «Performant et Responsable», du dispositif

PARCOURS

Une typo spécifique pour nommer le dispositif

- 1 forme originelle



1.2 Couleurs

- 2 couleurs principales

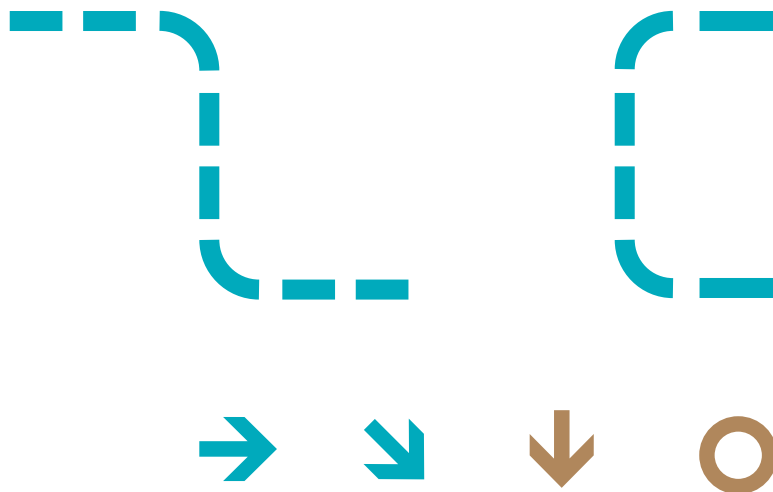
	C	100
	M	0
	J	30
	N	0

	C	0
	M	0
	J	0
	N	100

- 1 couleur complémentaire

	C	30
	M	46
	J	70
	N	5

1.3 Éléments graphiques complémentaires



1.4 Version N&B

PARCOURS
PERFORMANT
ET RESPONSABLE
EN PACA

	C	0
	M	0
	J	0
	N	40

	C	0
	M	0
	J	0
	N	100

1.5 Typographies

- Le nom du dispositif

- **Brooklyn Samuels** (en majuscule)

ABCDEFGHIJKLMNOPQRSTUVWXYZ

- Titres et corps de texte - supports édition

- **Avant-Garde Gothic**

ABCDEFGHIJKLMNOPQRSTUVWXYZ

abcdefghijklmnopqrstuvwxyz

ABCDEFGHIJKLMNOPQRSTUVWXYZ

abcdefghijklmnopqrstuvwxyz

- Titres et corps de texte
supports bureautiques et web

- **Century Gothic**

ABCDEFGHIJKLMNOPQRSTUVWXYZ

abcdefghijklmnopqrstuvwxyz

ABCDEFGHIJKLMNOPQRSTUVWXYZ

abcdefghijklmnopqrstuvwxyz

1.6 Utilisations interdites

La forme originelle s'utilise telle quelle et ne peut pas être modifiée :

ni dans sa forme



ni dans ses couleurs



ni dans ses proportions



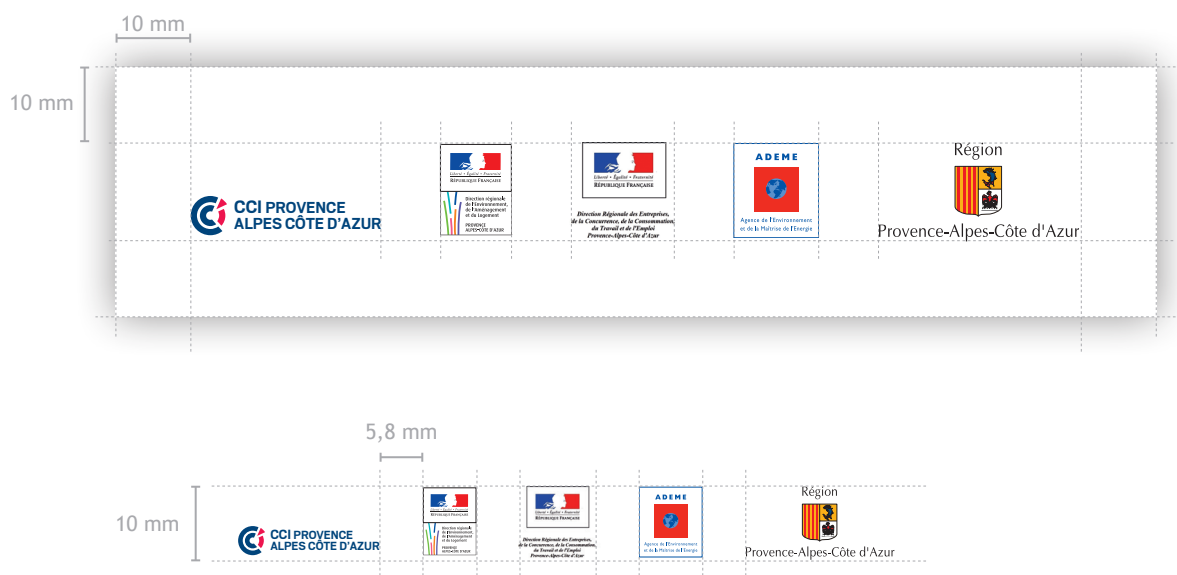
Elle ne peut être apposée sur une photo, tout aplat de couleur ou tout autre élément graphique.



1.7 Visibilité des Partenaires

Les logos des Partenaires doivent toujours apparaître centrés et en bas des documents du Parcours, dans l'ordre suivant : CCIR, DREAL, DIRECCTE, ADEME, Région. Pour une visibilité optimale et éviter toute perturbation de lecture, une zone de protection est définie autour des logos. Cette zone doit être de 10 mm.

En cas de diminution du bloc logos, on respectera la hauteur minimale de 10 mm avec un espacement minimum entre les logos de 5,8 mm.



Hauteur minimale du bloc logos : 10 mm.

Espacement minimal : 5,8 mm.

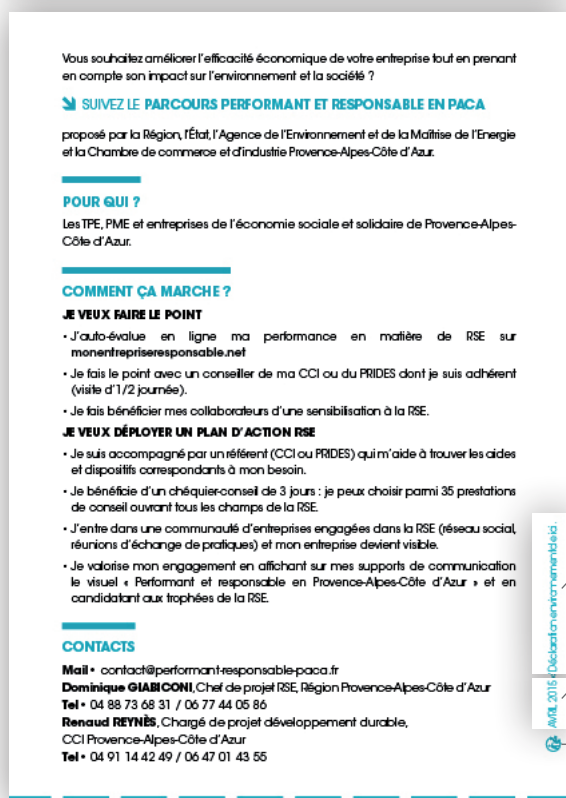
Dans les contenus, l'énumération des Partenaires doit respecter l'ordre suivant :

la Région, l'Etat (DREAL/DIRECCTE), l'ADEME et la Chambre de commerce et d'industrie Provence-Alpes-Côte d'Azur

En cas d'ajout d'un Partenaire, l'emplacement de son logo et la position de de son nom dans l'énumération feront l'objet d'une validation de l'ensemble des Partenaires.

2. LES OUTILS

2.1 Le flyer



UTILISATEUR

Les Partenaires (cf Avant-propos page 2).

FORMAT

Format A5.

CONTEXTE D'UTILISATION

Ce flyer est distribué par les Partenaires lors d'actions de communication autour du dispositif Parcours.

NORMES D'UTILISATION

Sa fabrication doit respecter la démarche d'éco-conception. Le Partenaire en charge de l'impression doit s'assurer de faire figurer sur le verso du flyer, dans le bloc réservé à cet effet, la date d'impression, la déclaration environnementale et les écolabels adaptés au choix d'impression (cf page 26).

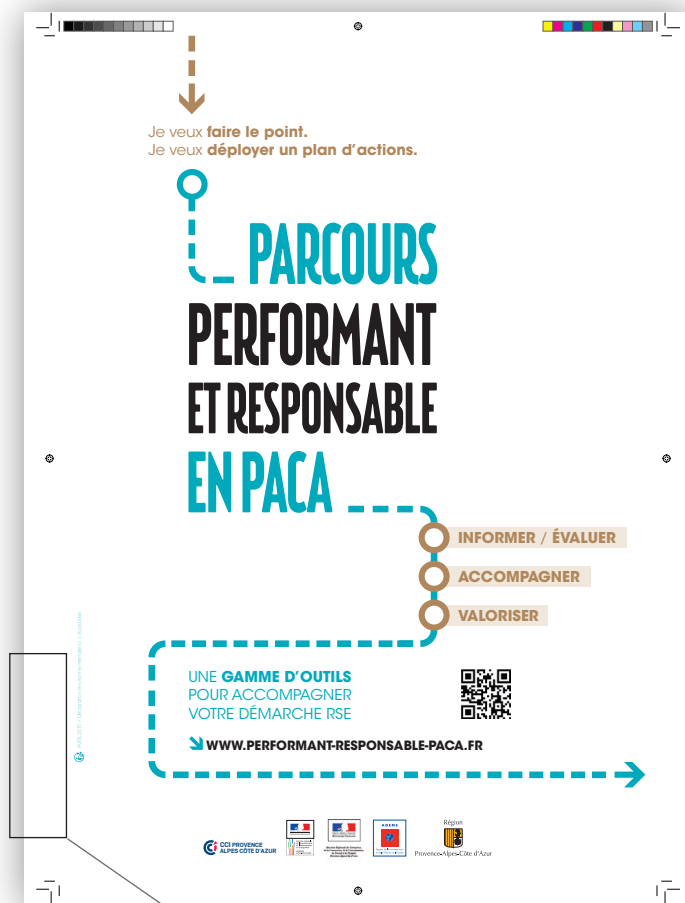
Ce document ne peut subir aucune modification hors date et déclaration environnementale.

Bloc réservé à la déclaration environnementale et aux écolabels (cf page 26).

Bloc réservé à la mention de la date d'impression.

Logo Triman, signalétique commune des produits recyclables, doit figurer sur tous les supports imprimés (cf page 26).

2.2 L'affiche



UTILISATEUR

Les Partenaires (cf Avant-propos page 2).

FORMAT

Format A3.

CONTEXTE D'UTILISATION

Cette affiche est utilisée par les Partenaires lors d'actions de communication autour du dispositif Parcours ou distribuée aux Entreprises Engagées, aux Acteurs.

NORMES D'UTILISATION

Sa fabrication doit respecter la démarche d'éco-conception. Le Partenaire en charge de l'impression doit s'assurer de faire figurer, dans le bloc réservé à cet effet, la **date d'impression**, la **déclaration environnementale** et les **écolabels adaptés** au choix d'impression (cf page 26).

Ce document ne peut subir aucune modification hors date et déclaration environnementale.

AVRIL 2015 / Déclaration environnementale ici + écolabels.

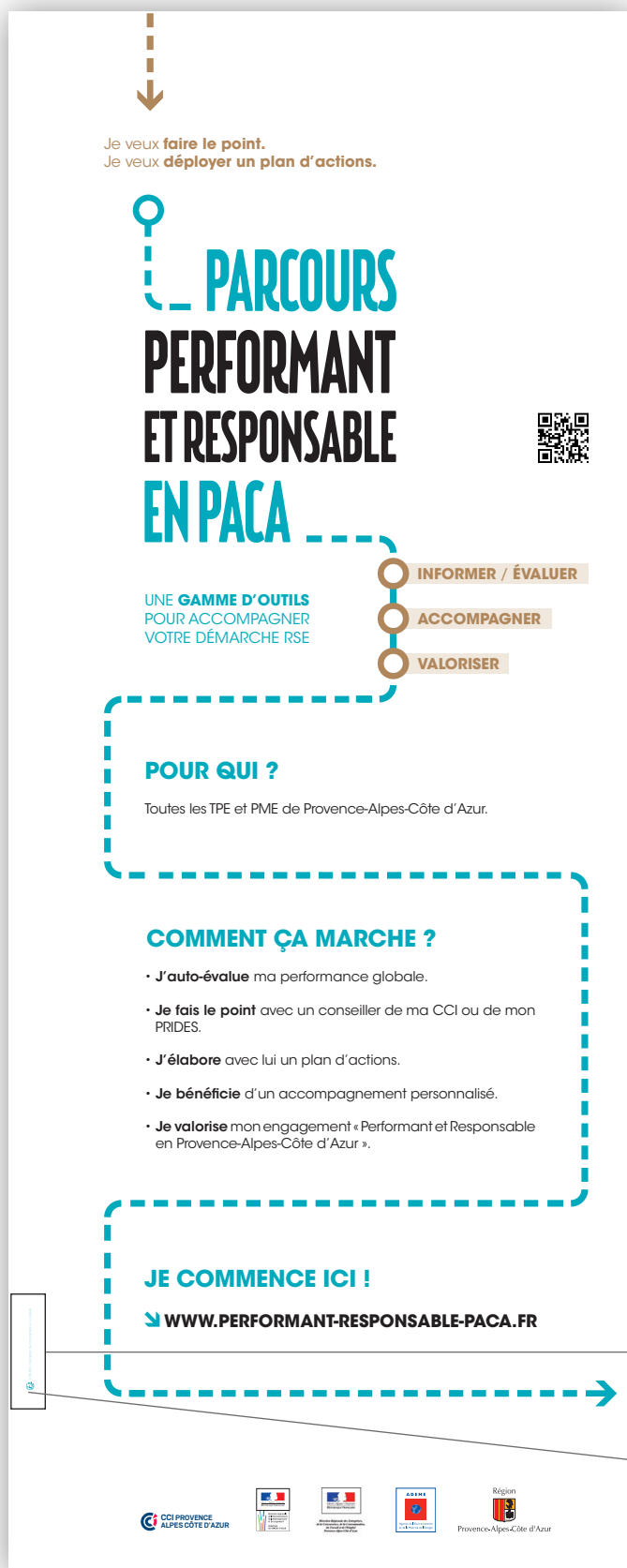
Bloc réservé à la déclaration environnementale et aux écolabels (cf page 26).

Bloc réservé à la mention de la date d'impression.



Logo Triman, signalétique commune des produits recyclables, doit figurer sur tous les supports imprimés (cf page 26).

2.3 Le kakémono



UTILISATEUR

Les Partenaires (cf Avant-propos page 2).

FORMAT

Format 80x200mm.

CONTEXTE D'UTILISATION

Ce kakémono est utilisé par les Partenaires lors d'actions de communication autour du dispositif Parcours.

NORMES D'UTILISATION

Sa fabrication doit respecter la démarche d'éco-conception. Le Partenaire en charge de l'impression doit s'assurer de faire figurer, dans le bloc réservé à cet effet, la **date d'impression**, la **déclaration environnementale** et les **écolabels adaptés** au choix d'impression (cf page 26).

Ce document ne peut subir aucune modification hors date et déclaration environnementale.

Bloc réservé à la déclaration environnementale et aux écolabels (cf page 26).

Bloc réservé à la mention de la date d'impression.

Logo Triman, signalétique commune des produits recyclables, doit figurer sur tous les supports imprimés (cf page 26).

2.4 Le tampon



UTILISATEUR

Toute personne, structure, média, institution voulant communiquer sur le Parcours.

FORMAT

Tout format. Le fichier source EPS étant vectoriel, sa taille peut être augmentée ou diminuée sans dégradation. Le fichier JPEG pourra subir des modifications de taille limitées. En aucun cas les proportions du visuel ne devront être modifiées.

Taille minimale : 23x30mm (édition)
100x130px (web)

CONTEXTE D'UTILISATION

Ce visuel Tampon peut être intégré à tous les supports (édition et web) dans le cadre d'une action de communication mentionnant le Parcours. Il peut être utilisé aussi bien par les Partenaires, les Entreprises Engagées, les Acteurs, des journalistes, etc.

NORMES D'UTILISATION

Il devra être uniquement utilisé sur fond blanc avec une réserve au moins égale au diamètre du «point de départ» (bord extérieur du cercle bleu).

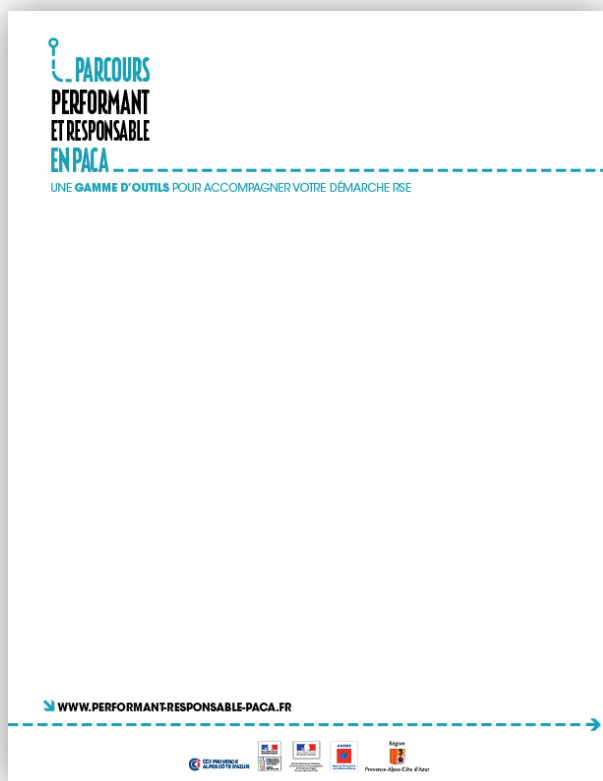
EXEMPLE D'UTILISATION 1



EXEMPLE D'UTILISATION 2



2.5 Le modèle de lettre



UTILISATEUR

Les Partenaires (cf Avant-propos page 2).

FORMAT

Modèle document Word.

CONTEXTE D'UTILISATION

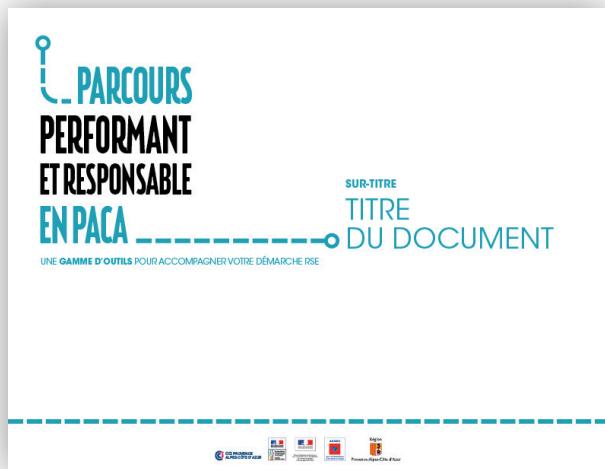
Pour tout courrier et communiqué concernant le Parcours.

NORMES D'UTILISATION

Un emplacement optionnel est prévu pour le logo du Partenaire «Émetteur» si il le souhaite (mais peut être enlevé). Pour tous les supports bureautiques, la typographie utilisée est la Century Gothic en corps 10pt.



2.6 Le modèle de Powerpoint



UTILISATEUR

Les Partenaires (cf Avant-propos page 2).

FORMAT

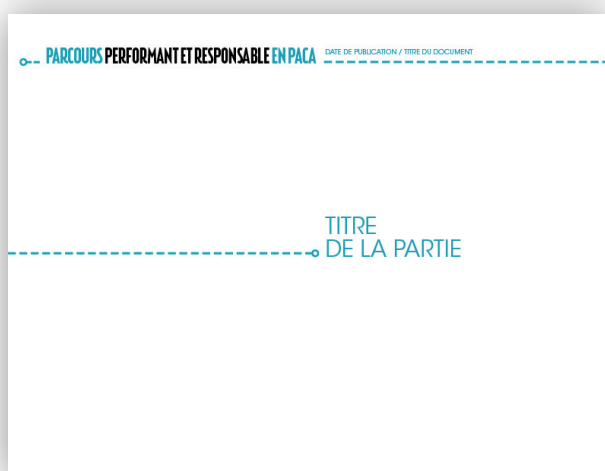
Modèle document Powerpoint.

CONTEXTE D'UTILISATION

Pour toute présentation concernant le Parcours.

NORMES D'UTILISATION

La structuration du document et les modèles afférents seront définis dans le modèle Powerpoint du kit.



2.7 Les étiquettes

2.7.1 L'étiquette générique



UTILISATEUR

Les Partenaires,
les Entreprises Engagées,
les Acteurs (*cf Avant-propos page 2*).

FORMAT

Tout format. Le fichier source EPS étant vectoriel, sa taille peut être augmentée ou diminuée sans dégradation. Cependant, en aucun cas les proportions du visuel ne doivent être modifiées.

Taille minimale : 50mm de large
(édition)
150x70px (web)

CONTEXTE D'UTILISATION

L'étiquette peut être apposée sur tous les documents de communication.

NORMES D'UTILISATION

3 versions existent de l'étiquette. Libre choix de la version est laissé à l'utilisateur. Pas de restriction quant au fond sur lequel elle est insérée, ni sur son positionnement sur le document.

2.7.2 L'étiquette Partenaire



UTILISATEUR

Les Partenaires (*cf Avant-propos page 2*).

FORMAT

Tout format. Le fichier source EPS étant vectoriel, sa taille peut être augmentée ou diminuée sans dégradation. Cependant, en aucun cas les proportions du visuel ne doivent être modifiées.

Taille minimale : 50mm de large
(édition)
150x70px (web)

CONTEXTE D'UTILISATION

L'étiquette peut être apposée sur tout document de communication du Partenaire pour identifier l'institution en tant que porteuse du projet.

NORMES D'UTILISATION

3 versions existent de l'étiquette Partenaire. Libre choix de la version est laissé au Partenaire. Pas de restriction quant au fond sur lequel elle est insérée, ni sur son positionnement sur le document.

2.7.3 L'étiquette Entreprise



UTILISATEUR

Les Entreprises Engagées (cf Avant-propos page 2).

FORMAT

Tout format. Le fichier source EPS étant vectoriel, sa taille peut être augmentée ou diminuée sans dégradation. Cependant, en aucun cas les proportions du visuel ne doivent être modifiées.

Taille minimale : 50mm de large
(édition)
150x70px (web)

CONTEXTE D'UTILISATION

L'étiquette peut être apposée sur tout document de communication de l'entreprise pour signifier son engagement dans le Parcours.

NORMES D'UTILISATION

3 versions existent de l'étiquette Entreprise. Libre choix de la version est laissé à l'entreprise. Pas de restriction quant au fond sur lequel elle est insérée, ni sur son positionnement sur le document.

2.7.4 L'étiquette Acteur



UTILISATEUR

Les Acteurs (cf Avant-propos page 2).

FORMAT

Tout format. Le fichier source EPS étant vectoriel, sa taille peut être augmentée ou diminuée sans dégradation. Cependant, en aucun cas les proportions du visuel ne doivent être modifiées.

Taille minimale : 50mm de large
(édition)
150x70px (web)

CONTEXTE D'UTILISATION

L'étiquette peut être apposée sur tout document de communication de l'Acteur pour signifier son engagement dans le Parcours.

NORMES D'UTILISATION

3 versions existent de l'étiquette Acteur. Libre choix de la version est laissé à l'Acteur. Pas de restriction quant au fond sur lequel elle est insérée, ni sur son positionnement sur le document.

2.7.5 L'étiquette Outil



UTILISATEUR

Les Partenaires (cf *Avant-propos* page 2).

FORMAT

Tout format. Le fichier source EPS étant vectoriel, sa taille peut être augmentée ou diminuée sans dégradation. Cependant, en aucun cas les proportions du visuel ne doivent être modifiées.

Taille minimale : 50mm de large
(édition)
150x70px (web)

CONTEXTE D'UTILISATION

L'étiquette peut être apposée sur tous les outils du Parcours (sites internet, chéquier Conseil RSE).

NORMES D'UTILISATION

3 versions existent de l'étiquette Outil. Libre choix de la version est laissé au Partenaire. Pas de restriction quant au fond sur lequel elle est insérée, ni sur son positionnement sur le document.

2.8 La déclaration d'engagement

PARCOURS PERFORMANT ET RESPONSABLE EN PACA

— O DÉCLARATION D'ENGAGEMENT DU CHEF D'ENTREPRISE —

Par l'aventure que constituent la création et le développement d'une entreprise, par la prise de risques et la créativité que cela implique, les chefs d'entreprise constituent un maillon essentiel de la richesse et du rayonnement de notre région.

Depuis plusieurs années maintenant, de grandes institutions internationales, la Commission européenne et les principaux acteurs du monde économique soulignent le principe d'une entreprise consciente des effets qu'elle exerce sur la société et soucieuse de les prendre en compte.

La conviction de la Région, de l'Etat, de l'ADEME et de la CCI Provence-Alpes-Côte d'Azur est que performance et responsabilité sont deux facteurs indissociables de la compétitivité des entreprises et en conséquence, du renforcement d'un tissu économique capable de relever les défis de la concurrence mondiale et de la crise actuelle. Le développement économique régional passe donc par l'intégration croissante des principes de la Responsabilité Sociétale des Entreprises (RSE).

Elle chef d'entreprise c'est, avec ses collaborateurs, agir en conscience de sa responsabilité vis-à-vis de son territoire, du rôle de son entreprise comme partie prenante d'un écosystème naturel et humain et ainsi saisir de nouvelles opportunités de développement.

Par les valeurs qu'elle porte, la RSE constitue autant un moyen de réconciliation du citoyen et de l'entreprise, qu'un levier de compétitivité et d'innovation des entreprises au bénéfice de l'activité économique régionale.

A ce titre, la Région, l'Etat, l'ADEME et la CCI Provence-Alpes-Côte d'Azur s'engagent aux côtés du chef d'entreprise et de ses collaborateurs :

- en lui apportant un appui dans sa démarche d'intégration de la RSE (aides publiques relatives à cette thématique),
- en lui permettant d'adhérer à une communauté d'entreprises engagées dans la RSE,
- en lui permettant d'afficher sur ses documents de communication la dénomination « Entreprise du Parcours Performant et Responsable en PACA ».

En signant cette déclaration, le chef d'entreprise s'engage pour une durée de deux ans à développer la Responsabilité Sociétale de son Entreprise :

- en construisant un plan d'actions identifiant les principaux aspects sur lesquels l'entreprise s'engage à progresser,
- en se donnant les moyens de réaliser les objectifs qu'il se sera fixés,
- en faisant un point annuel avec son référent Parcours Performant et Responsable en PACA.

Date et signature du chef d'entreprise

WWW.PERFORMANT-RESPONSABLE-PACA.FR

UTILISATEUR

Les Acteurs (cf Avant-propos page 2)

FORMAT

Format A3.

CONTEXTE D'UTILISATION

Déclaration signée par l'entreprise pour marquer son engagement dans le Parcours.

NORMES D'UTILISATION

Un emplacement est prévu pour le logo de l'entreprise. Le logo ne pourra déborder -ni en hauteur, ni en largeur- de cet emplacement.

2.9 Vitrophanie et Sticker



UTILISATEUR

Les Entreprises Engagées (cf Avant-propos page 2).

FORMAT

Format Vitrophanie 85x113mm.

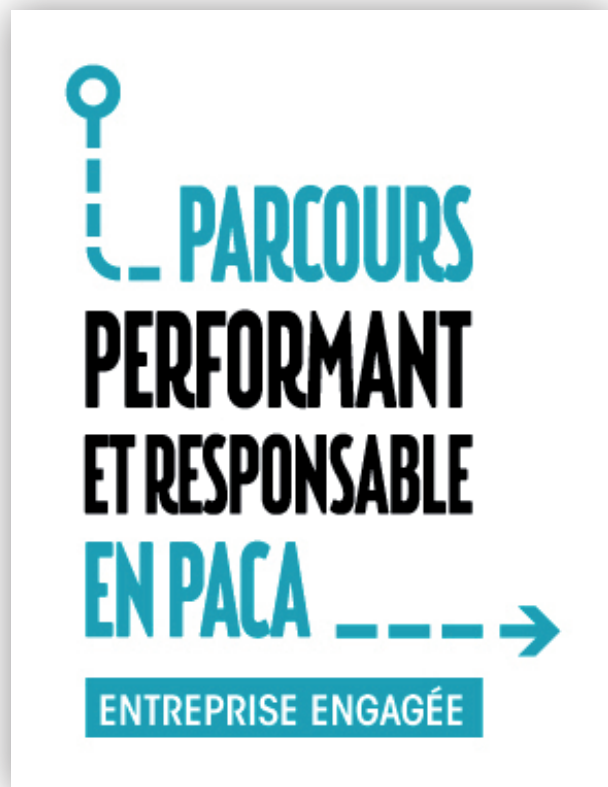
Format Sticker 100x130mm.

CONTEXTE D'UTILISATION

Utilisés par l'entreprise pour afficher son engagement dans le Parcours. Exemples de supports : vitrine, comptoir, véhicules, ordinateur.

NORMES D'UTILISATION

Ce document ne pourra subir aucune modification.



2.10 Bannières web



UTILISATEUR

Les Partenaires,
les Entreprises Engagées,
les Acteurs (cf Avant-propos page 2).

FORMAT

Format Carré 250x250px.
Format Vertical 160x320px.
Format Header 728x90px.

CONTEXTE D'UTILISATION

Insertion sur tous les sites internet des
Partenaires, Entreprises Engagées et
Acteurs pour promouvoir le Parcours.

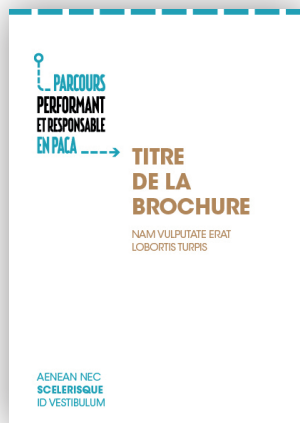
NORMES D'UTILISATION

A charge de chaque webmaster
d'intégrer, sur la bannière, un hyperlien
vers le site Internet www.performant-responsable-paca.fr

Les 3 formats proposés sont des formats
standards pouvant s'intégrer dans le
header ou la sidebar de chaque site.

Dans le cas d'un format de bannière
spécifique, ces 3 formats servent de
base quant à la disposition des éléments.

2.11 Principe de mise en page pour brochures



UTILISATEUR

Les Partenaires (cf Avant-propos page 2).

FORMAT

Format A5.

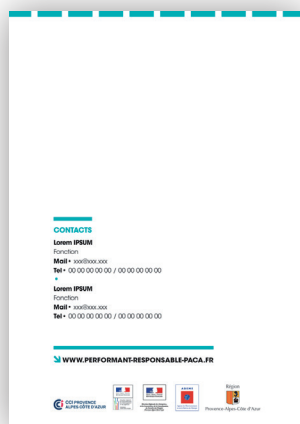
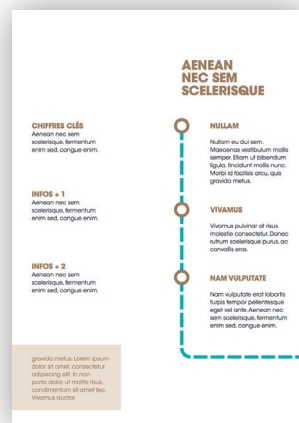
CONTEXTE D'UTILISATION

Document informatif sur le Parcours : présentations, bilans périodiques, valorisation, etc.

NORMES D'UTILISATION

La conception de brochure sur le Parcours s'appuie sur le fichier fourni dans le kit de communication présentant l'organisation du contenu, les typographies, couleurs et éléments graphiques utilisés. Le nombre de pages est fonction du besoin du Partenaire, toutefois on optimisera la mise en page pour éviter l'insertion de pages quasi vides. On évitera au maximum les aplats de couleurs.

La fabrication d'une brochure doit respecter la démarche d'éco-conception. Le Partenaire en charge de l'impression doit s'assurer de faire figurer, dans le bloc réservé à cet effet, la **date d'impression**, la **déclaration environnementale** et les **écolabels adaptés** au choix d'impression (cf page 26).



3. L'ECO-CONCEPTION DES SUPPORTS DE COMMUNICATION

L'éco-conception est une démarche préventive volontaire qui permet de réduire les impacts négatifs sur l'environnement en menant une réflexion multicritères (consommation de matières et d'énergies, rejets dans l'air, l'eau, les sols, déchets....), sur le cycle de vie des produits ou des services, tout en veillant à conserver leur qualité d'usage.

En matière de communication, il s'agit de communiquer différemment à efficacité égale, de rendre cohérents discours et actes, messages et actions, leur donner plus de sens et de valeur ajoutée. "Eco-communiquer" implique une approche nouvelle du métier et, plutôt qu'un travail dans l'urgence, une réflexion en amont et globale. **Afficher la déclaration environnementale, les labels et logos environnementaux (cf. page 26) sur les éditions permet de valoriser la démarche.**

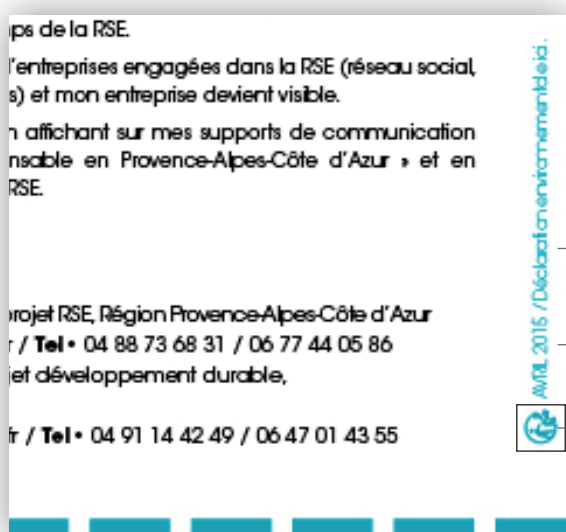
"Eco-communiquer" n'implique pas forcément une augmentation des coûts, et peut même générer des économies. Le bénéfice écologique est souvent synonyme de bénéfice financier.

Dans la perspective d'un développement durable, les Partenaires, les Acteurs et les Entreprises Engagées se doivent d'être exemplaires et exigeants en la matière et tout particulièrement dans le cadre de l'édition de tous les outils de communication s'inscrivant dans le dispositif «Parcours Performant et Responsable en PACA».

Par ailleurs, depuis le 1^{er} janvier 2015, l'apposition de la signalétique du Triman est obligatoire sur les supports de communication afin d'indiquer qu'il s'agit d'un produit qui relève d'une consigne de tri.



www3.ademe.fr/internet/guide-utilisation-triman/



Bloc réservé à la déclaration
environnementale et aux écolabels

Bloc réservé à la mention
de la date d'impression.

Logo Triman

3.1 Préconisations pour l'impression

- Choisissez un papier (ou carton) fabriqué avec des fibres recyclées, et/ou issues de forêts gérées durablement, en privilégiant les produits titulaires d'un écolabel ou certifications officiels (écolabel européen, Ange Bleu, Cygne Blanc, FSC, PEFC...).
- Optez pour des encres à base d'huiles végétales qui émettent généralement moins de COV que les encres à base de distillat de pétrole et sont en partie issues de ressources renouvelables.
- Privilégiez des systèmes qui limitent le recours aux substances chimiques en favorisant les pliages et les découpages, les colles végétales à base d'eau, recyclables et biodégradables et en évitant les colles synthétiques, le pelliculage et le vernissage.
- Limitez l'utilisation de matériaux pouvant gêner le recyclage (agrafes, spirales...).
- Examinez avec le plus grand soin les actions en faveur de l'environnement que peut justifier un prestataire : gestion des effluents, des déchets, de l'énergie, optimisation des livraisons... Certains labels ou normes expriment l'engagement des prestataires dans des démarches environnementales (certification ISO 14001, Imprim'Vert, RéflexNature...).
- Choisissez, dans la mesure du possible, un prestataire proche de chez vous pour limiter le transport.
- Réduisez le volume et le poids des emballages pour réduire les déchets et limiter la consommation d'énergie et la pollution atmosphérique dues aux livraisons.
- Favorisez des transports plus écologiques (regroupement de différents envois, limitation des courriers express et autres "48h chrono", livraisons à vélo...).
- Évaluez la quantité de tirages nécessaire de manière juste pour éviter de produire des documents en surplus et limiter les impacts associés à leur production et à leur élimination.

3.2 Déclaration environnementale, logos environnementaux et écolabels

Une “déclaration environnementale” vise à afficher les spécificités qui confèrent à un produit ou une action son caractère “éco-conçu” ou “éco-responsable”. L'apposition du logo environnemental ou de l'écolabel concerné vient valider l'éco-conception.

Les informations doivent être claires, précises et rigoureuses.

Attention ! Il est interdit de faire apparaître un logo environnemental ou un éco-label s'il n'est pas officiellement décerné.

Il n'existe pas de déclaration environnementale universelle, mais uniquement des déclarations “sur mesure”, conformes à la réalité de chaque projet. Mentionner le papier, les encres, la certification de l'imprimeur, les logos environnementaux et/ou les éco-labels des matériaux utilisés.



Bloc réservé à la déclaration environnementale.

EXEMPLES DE DÉCLARATIONS ENVIRONNEMENTALES

1. Conçu et édité dans le respect de l'éco-conception : impression sur papier éco-labellisé avec des encres végétales.
2. Document imprimé par une entreprise Imprim'vert qui garantit la gestion des déchets dangereux dans les filières agréées

QUELQUES LOGOS ENVIRONNEMENTAUX ET ECOLABELS EN PAPETERIE ET ÉDITION



GUIDE PRATIQUE «LES LOGOS ENVIRONNEMENTAUX SUR LES PRODUITS»

<https://www.ademe.fr/sites/default/files/assets/documents/guide-pratique-logos-environnementaux-sur-les-produits.pdf>

POUR PLUS D'INFORMATIONS

www.ademe.fr/eco-communication/
www.ademe.fr/eco-conception/
www.ecolabels.fr